

# ANNEXE

## 2

### Le schéma départemental de la domiciliation.





*Liberté • Égalité • Fraternité*

RÉPUBLIQUE FRANÇAISE

PREFECTURE DE L'ARIEGE

**SCHÉMA DÉPARTEMENTAL  
DE LA DOMICILIATION DES PERSONNES  
SANS DOMICILE STABLE**

**DÉPARTEMENT DE L'ARIEGE**

***Direction départementale de la Cohésion Sociale  
et de la Protection des Populations***

*Service : Politiques Sociales*

*Affaire suivie par : Marta ARNIELLA ALONSO*

*Tél : 05 61 02 43 60*

*Courriel : [marta.arniella-alonso@ariego.gouv.fr](mailto:marta.arniella-alonso@ariego.gouv.fr)*



*Liberté • Égalité • Fraternité*

RÉPUBLIQUE FRANÇAISE

PREFECTURE DE L'ARIEGE

**SCHÉMA DÉPARTEMENTAL  
DE LA DOMICILIATION DES PERSONNES  
SANS DOMICILE STABLE**

**DÉPARTEMENT DE L'ARIEGE**

***Direction départementale de la Cohésion Sociale  
et de la Protection des Populations***

*Service : Politiques Sociales*

*Affaire suivie par : Marta ARNIELLA ALONSO*

*Tél : 05 61 02 43 60*

*Courriel : marta.arniella-alonso@ariego.gouv.fr*

## **1. Le contexte national**

### **1 -1 Le plan pluriannuel de lutte contre la pauvreté et pour l'inclusion sociale**

Le plan pluriannuel de lutte contre la pauvreté et pour l'inclusion sociale, adopté le 21 janvier 2013 lors de la réunion du Comité Interministériel de Lutte contre les Exclusions, constitue le cadre structurant de l'action de l'État en matière de solidarité.

Ce plan affiche des ambitions fortes en matière d'amélioration de l'accès aux droits de tous. L'objectif de réduction du non-recours se décline au niveau des territoires, sous l'autorité du Préfet de département. Ce plan a pour mission de faciliter **les liens** entre les différents services accueillant des personnes en situation de précarité afin, notamment, d'organiser leur accompagnement vers l'ouverture de leurs droits.

A ce titre le plan prévoit que seront mises en œuvre des mesures de simplification des procédures de domiciliation. Le Préfet de département coordonne l'action des structures chargées de la domiciliation et, en lien avec les collectivités territoriales et les acteurs associatifs concernés, établit un schéma de la domiciliation.

### **1 -2 La simplification législative de la domiciliation**

La loi 2007-290 du 5 mars 2007 instituant le droit au logement opposable (DALO) a permis une première clarification de la domiciliation, en précisant les modalités de la mise en œuvre de cette réforme. La loi n°2014-366 du 24 mars 2014 pour l'accès au logement et un urbanisme rénové (ALUR) complète la procédure en simplifiant ce dispositif par les dispositions suivantes :

- l'unification des dispositifs généralistes et Aide Médicale de l'État (AME);
- l'élargissement des motifs de la domiciliation à l'ensemble des droits civils pour les personnes sans domicile fixe sans intégrer cependant les demandeurs d'asile qui restent soumis aux dispositions du Code de l'Entrée et du Séjour des Étrangers et du Droit d'Asile (CESEDA) ;
- l'intégration dans le plan départemental d'actions pour le logement et l'hébergement des personnes défavorisées (PDALHPD) des schémas de domiciliation.

Les décrets d'application n° 2016-641 du 19 mai 2016 relatif à la domiciliation des personnes sans domicile stable ; n° 2016-633 du 19 mai 2016 relatif aux demandes d'élection de domicile pour l'aide médicale ; n° 2016- 632 du 19 mai 2016 relatif au lien avec la commune pour la domiciliation ; ainsi que l'instruction n° DGCS/SD1B/2016/188 du 10 juin 2016 relative à la domiciliation des personnes sans domicile stable viennent préciser les modalités de la procédure de domiciliation.

## **2. Les objectifs du schéma départemental de la domiciliation**

Le schéma départemental de la domiciliation doit permettre de:

- Disposer d'une connaissance objective et partagée des besoins du territoire et de l'offre existante destinée à y répondre.
- Renforcer l'adéquation entre l'offre et le besoin.
- S'assurer d'une couverture territoriale cohérente.

- Définir les pistes d'actions prioritaires et les initiatives locales sur lesquelles s'appuyer afin d'améliorer la qualité du service rendu aux bénéficiaires.
- Assurer le suivi bi-annuel de la domiciliation.

### **3. Les principales nouveautés apportées par les décrets du 19 mai 2016 et l'instruction du 10 juin 2016 :**

#### **3 -1 Les modifications générales**

- Le dispositif de domiciliation spécifique à l'aide médicale de l'État est supprimé. Les régimes de domiciliation généraliste et d'aide médicale de l'État sont unifiés ;
- La notion de lien avec la commune telle qu'elle résulte de l'article R.264-4 du CASF est précisée. La notion de séjour se substitue à la notion d'installation sur le territoire, indépendamment du statut d'occupation. La domiciliation par un CCAS ou CIAS est également de droit s'il y a un suivi social, médico-social, ou professionnel, des démarches entreprises à cet effet dans le territoire de la commune, l'existence de liens familiaux avec une personne vivant dans la commune ou l'exercice de l'autorité parentale sur un enfant mineur scolarisé dans la commune ;
- L'article D.264-1 du CASF crée un formulaire de demande d'élection de domicile et l'attestation d'élection, il est actualisé par l'arrêté du 11 juillet 2016 fixant les modèles de formulaire de demande d'élection de domicile et d'attestation de domicile précisant l'identité de la personne sans domicile stable et ses ayants droits .
- **L'intéressé n'a plus d'obligation de se présenter physiquement tous les trois mois au lieu où il est domicilié ; cette obligation est remplacée par l'obligation pour l'intéressé de se manifester physiquement ou à défaut par téléphone tous les trois mois ;**
- L'obligation pour les organismes agréés d'informer une fois par mois les départements et des organismes de Sécurité sociale des décisions d'attribution et de retrait des élections de domicile est supprimée ; elle est remplacée par l'obligation pour tous les organismes domiciliaires de communiquer aux départements et organismes de Sécurité sociale qui leur en font la demande, l'information selon laquelle une personne est bien domiciliée au sein de leur structure et cela dans un délai d'un mois.
- Les organismes réalisant de la domiciliation doivent être agréés et respecter le cahier des charges ;
- Le cahier des charges des organismes qui domicilient (hors CCAS et CIAS) est arrêté par le préfet de département après avis du Conseil Départemental. Il définit les règles de procédure que les organismes doivent mettre en place pour assurer leur mission de domiciliation.
- Chaque département doit élaborer un schéma de la domiciliation afin d'adapter l'offre à la demande.
- Les bénéficiaires du droit à la domiciliation sont des personnes sans domicile stable qui ne disposent pas d'une adresse leur permettant d'y recevoir et d'y consulter leurs courriers de façon continue. La mission de la domiciliation est exercée à titre gratuit.

### **3 -2 Les autres dispositifs suivant les publics**

- Les étrangers en situation irrégulière et sans domicile stable peuvent bénéficier d'une attestation de domicile pour avoir droit à de l'aide juridique et/ou l'aide médicale d'État, dans le cadre du droit commun de la domiciliation.
- Les demandeurs d'asile relèvent d'une procédure particulière et bénéficient d'une attestation spécifique, puisque l'article L.264-10 du code de l'action sociale et des familles prévoit que les règles relatives à la domiciliation généraliste ne soient pas applicables aux procédures de domiciliation des étrangers qui sollicitent l'asile.
- L'article R. 744-2 du CESEDA prévoit que la domiciliation des demandeurs d'asile est assurée par des organismes conventionnés en application de l'article L.744-1 ou hébergeant de manière stable des demandeurs d'asile. Ils remettent aux intéressés une déclaration de domiciliation accordée pour une durée d'un an et renouvelable.

La personne reconnue réfugiée ou bénéficiaire d'une protection subsidiaire reste domiciliée pour une période maximale de 3 mois, au sein du CADA, à compter de la date de notification de la décision. Ce délai peut être mis à profit par l'intéressé pour déposer une demande de domiciliation dans le cadre de la procédure de droit commun, si une solution de logement ou d'hébergement n'a pas été trouvée.

La personne déboutée reste domiciliée pour une période maximale d'un mois, au sein du CADA, à compter de la notification de la décision, de même que les bénéficiaires de l'aide au retour volontaire. La personne définitivement déboutée de sa demande d'asile ne dispose plus du droit au maintien sur le territoire mais une demande de domiciliation dans le cadre de la procédure de droit commun peut être présentée par celle-ci pour bénéficier de certains droits et prestation notamment de l'aide médicale d'État (AME) et de l'aide juridictionnelle.

- Les personnes détenues peuvent être domiciliées auprès de l'établissement pénitentiaire ou au sein d'un CCAS ou d'un organisme agréé qui mettra en place un suivi de leur courrier.
- Les gens du voyage ne relèvent plus d'un régime spécifique, mais de celui mis en place au profit des « personnes sans domicile stable » comme le prévoit la loi relative à l'égalité et la citoyenneté. Cette loi précise à son article 194 : "Les personnes précédemment rattachées à une commune en application de la loi du 3 janvier 1969 et qui n'ont pas établi de domiciliation auprès d'un autre organisme sont de droit domiciliées auprès du centre communal d'action sociale (CCAS) de cette commune ou du centre intercommunal d'action sociale (CIAS) dont dépend cette commune".

### **4. Les caractéristiques de l'Ariège**

Après la Lozère, l'Ariège est le département le moins peuplé de la région Occitanie, avec 152 944 habitants au 1<sup>er</sup> janvier 2014 et une densité de population faible (31 habitants au km<sup>2</sup> contre 77 habitants au km<sup>2</sup> au niveau régional et 117 habitants au km<sup>2</sup> au niveau national).

Le département compte un total de 332 communes dont seulement 27 ont plus de 1 000 habitants. C'est un département à prédominance rurale (38 % de la population vit en espace rural), où une personne sur sept vit en dessous du seuil de pauvreté et où le nombre des allocataires des minimas sociaux est en augmentation constante. Dans ce contexte, l'enjeu d'une couverture territoriale cohérente entre l'offre et la demande de domiciliation, reste une question centrale.

#### **4 -1 Diagnostic au 31 décembre 2015**

Dans le département de l'Ariège ce sont les CCAS et CIAS qui réalisent les domiciliations. Aucune association ou service n'a encore été agréé pour réaliser de la domiciliation.

Une enquête a été réalisée auprès des communes qui comptent plus de 1 000 habitants, soit de 27 communes :

- Ax les Thermes : 1 314
- Bélesta : 1 039
- Foix : 10 226
- La Tour du Crieu : 3 143
- Laroques d'Omes : 2 560
- Lavelanet : 6 537
- Le Fossat : 1 096
- Lezat-sur-Lèze: 2 379
- Lorp Sentaraille : 1 427
- Mas d'Azil : 1 204
- Mazères : 3 922
- Mercus- Garrabet : 1 175
- Mirepoix : 3 320
- Montgaillard : 1 469
- Montjoie-en-Couserans : 1 105
- Pamiers : 16 499
- Rieux-de-Pelleport : 1 322
- Saint-Girons : 6 745
- Saint-Jean-de-Verges : 1 228
- Saint-Jean-du-Falga : 2 931
- Saint Lizier : 1 455
- Saint-Paul-de-Jarrat : 1 292
- Saverdun : 4 833
- Tarascon-sur-Ariège : 3 388
- Varilhes : 3 417
- Verniolle : 2 441
- Villeneuve d'Olmes : 1053

\* Insee recensement de la population – population légales en vigueur au 1<sup>er</sup> janvier 2014

Cette enquête portait sur :

- le nombre d'élection de domicile en cours au 31/12/2014 et 2015 ;
- le nombre de demandes d'élection de domicile en 2014 et 2015, dont le nombre de réalisées ;
- le nombre de refus de domiciliation en 2014 et 2015;
- le nombre de radiation en 2014 et 2015.

#### **4-1-1 Résultats quantitatifs**

Cet état de lieu auprès des 27 communes sus-citées (il est à préciser que seulement une commune n'a pas répondu au questionnaire), a permis de mettre en lumière :

- Concernant le nombre d'élections de domicile réalisées en 2015:

Neuf communes n'ont réalisé aucune élection de domicile (Bélesta : 1 039 habitants ; La Tour du Crieu : 3 143 ; Lorp Sentaraille : 1 427 ; Montjoie-en-Couserans : 1 105 ; Rieux-de-Pelleport : 1 322 ; Saint-Jean-de-Verges : 1 228 ; Saint-Jean-du-Falga : 2 931 ; Saint-Paul-de-Jarrat : 1 292 ; Saverdun : 4 833).

Quatre communes (Foix : 10 226 habitants ; Pamiers : 16 499 ; Saint-Girons : 6 745 et Saint Lizier : 1 445) ont réalisé 76 % des domiciliations effectuées dans le département (214 sur un total de 283).

- Concernant le nombre des demandes d'élection de domicile en 2015 :

Sept communes, parmi les neuf mentionnées ci-dessus indiquent n'avoir reçu aucune demande de domiciliation.

Trois communes (Foix, Pamiers et Saint Girons) ont reçu 74 % (285 sur un total de 386) des demandes de domiciliation.

Parmi ces trois communes, deux : Foix et Saint Girons ont effectué 60 % (168 sur un total de 283) des domiciliations demandées. Pamiers a réalisé 20 % (21 sur un total de 108) des domiciliations demandées sur son territoire.

Onze communes (Ax les Thermes, Laroques d'Omes, Le Fossat, Mas d'Azil, Lezat-sur-Lèze, Mazères, Mirepoix, Montgaillard, Varilhès, Verniolle et Villeneuve d'Olmes) ont reçu entre 1 et 10 demandes d'élection de domicile en 2015.

		Ax les Thermes	Bélesta	Foix	La Tour du Crieu	Laroques d'Olmes	Lavelanet	Le Fossat	Mas d'Azil	Lezat	Lorp Sentaraille	Mazères	Marcus	Mirepoix	Montgaillard	Montjoie	Pamiers	Rieux-de-Pelleport	Saint-Girons	Saint-Jean-de-Verges	Saint-Jean-du-Falga	Saint-Lizier	Saint-Paul-de-Jarrat	Saverdun	Tarascun	Varilhès	Verniolle	Villeneuve d'Olmes	TOTAL
Nbre élections domicile en cours :	au 31/12/2014	1	0	63	0	0	43	5	2	4	5		19	0	0	26	0	61	0	3	17	0	0	15	7	1	1	273	
	au 31/12/2015	2	0	70	0	3	46	10	2	0	3		10	0	0	20	0	60	0	3	15	0	0	12	6	0	1	263	
Nbre élections domicile reçues :	en 2014	1	0	91	0	0	15	5	2	4	4		12	2	0	103	0	65	0	0	30	0	0	15	6		1	356	
	en 2015	2		119	0	3	17	10	10	2	0	2		7	2	0	108	0	58	0	0	25	0	0	12	7	1	1	386
dont nbre réalisées :	en 2014	1	0	91	0	0	15	5	2	4	4		12	2	0	28	0	61	0	3	30	0	0	15	6		1	280	
	en 2015	2	0	119	0	3	17	4	10	2	0	2		7	2	0	21	0	49	0	0	25	0	0	12	7	0	1	283

Rapport d'activité domiciliation 2014-2015 – source DDCSPP 2017

Il n'existe bien entendu pas de corrélation directe entre la population d'une ville et le nombre de domiciliations attendu sur son territoire. En effet, la desserte par les transports en commun ou d'autres facteurs d'attractivité entrent en ligne de compte. Il est cependant intéressant de mettre en regard le poids démographique de communes de typologie équivalente et les taux de domiciliation constatés dans le cadre du présent état des lieux.

Lorsqu'on se livre à cet exercice, les résultats de l'enquête montrent qu'il existe un écart notable entre le poids démographique de communes ariégeoises de plus de mille habitants et le poids relatif des domiciliations qui y sont réalisées ; écarts qui ne semblent pas s'expliquer par les seuls facteurs de desserte par les transports en commun et les services. Six situations ressortent, où les écarts sont les plus importants :

- Saint Girons, avec un poids de population de 7,4% (\*) et un taux de domiciliation de 22,8 %;
- Foix, avec un poids de population de 11,4 % (\*) et un taux de domiciliation de 26,6 %;
- Lavelanet avec un poids de population de 7,4% (\*) et un taux de domiciliation de 17,5%;
- Saint Lizier avec un poids de population de 1,7% (\*) et un taux de domiciliation de 5,7 %



- Pamiers avec un poids de population de 18,5 % (\*) et un taux de domiciliation de 7,6 %
- Saverdun avec un poids de population de 5,4% (\*) et un taux de domiciliation de 0 %

\* Par rapport à la population totale des communes ariégeoises de plus de mille habitants source INSEE 2013

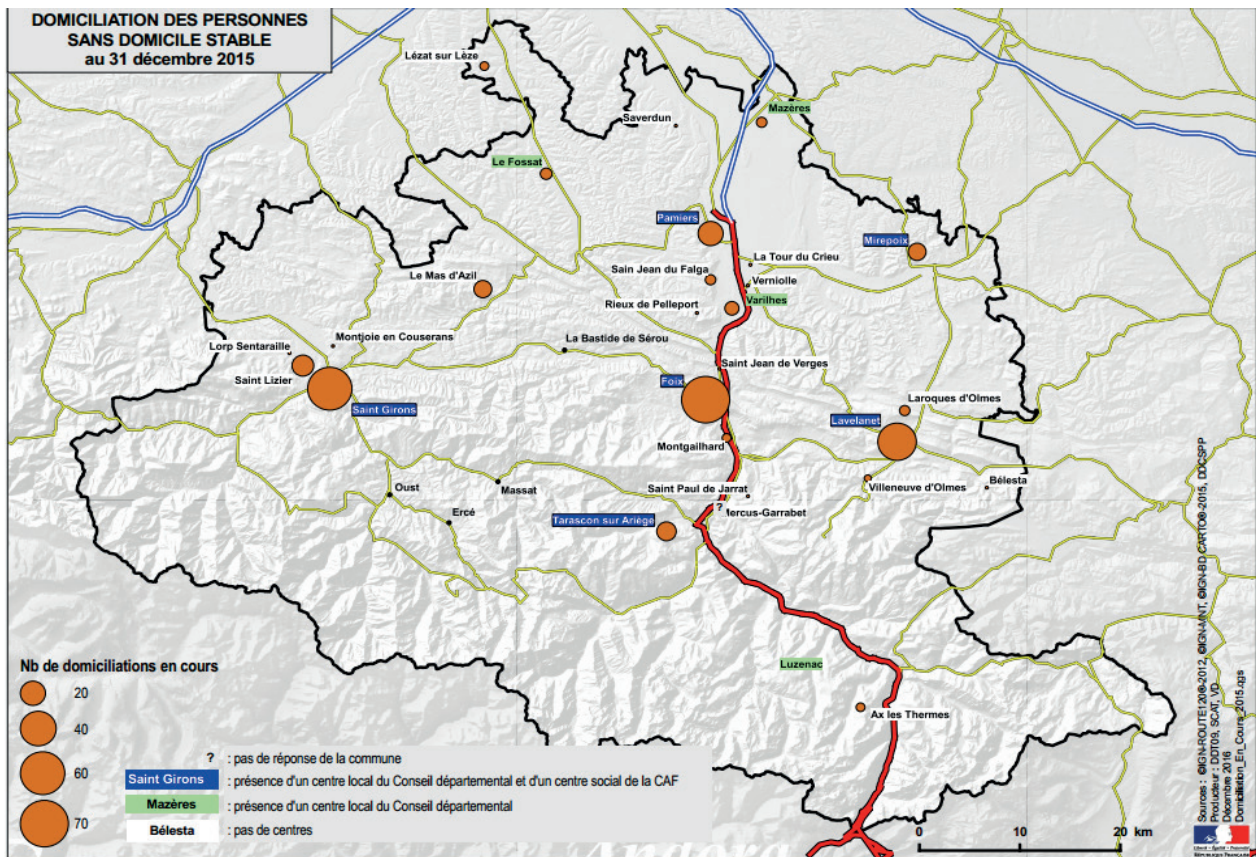
#### 4-1-2 Résultats qualitatifs

Certains CCAS/CIAS ne sont jamais sollicités ou bien ils orientent systématiquement les personnes vers d'autres CCAS/CIAS, qu'ils considèrent plus à même de remplir cette mission.

Il ressort également que ce sont les villes les plus importantes (Foix, Pamiers, Saint Giron et Lavelanet), qui reçoivent le plus des demandes de domiciliation. Très logiquement, les villes les plus sollicitées sont donc bien celles dotées d'infrastructures de transport et de services répondant aux besoins des personnes en situation de précarité et sans domicile stable.

Il convient toutefois de mentionner une exception : la commune de MASSAT (681 habitants), non retenue initialement dans le cadre de l'enquête car ayant une population inférieure à mille habitants, qui mentionne pourtant avoir effectué 39 domiciliations en 2016.

#### 4-1-3 Représentation cartographique des résultats du diagnostic au 31 décembre 2015



#### 4-2 Les problèmes d'organisation interne liés à l'activité de la domiciliation (source communes consultées)

Les principales communes qui reçoivent et réalisent un nombre important de domiciliations, se trouvent confrontées à une charge de travail qu'elles qualifient de notable, du fait des différentes étapes de l'activité de domiciliation (instruction, réception, enregistrement du courrier, son classement, sa distribution ou réexpédition).

Les CCAS/CIAS doivent prendre le temps d'instruire les demandes et accorder un entretien personnalisé aux demandeurs afin de vérifier leur situation et d'évaluer la pertinence de leur demande.

Certaines communes ne réalisent pas de domiciliation, soit parce qu'elles ne reçoivent pas de demandes, soit parce qu'elles les réorientent vers des CCAS de villes plus importantes ayant, selon eux, davantage l'habitude d'une telle démarche. Dans ce second cas, des personnes en situation d'extrême vulnérabilité, sont donc amenées à se déplacer vers les villes les plus importantes, parfois distantes de leur lieu de vie.

De plus, on note l'existence de « **zones blanches** », où il n'y a pas de domiciliation ou très peu (notamment autour de Saverdun, de la Bastide de Sérou, d'Ax-les-Thermes...). Ce constat est accentué par l'absence d'organisme agréé à ce jour pour suppléer les CCAS.

D'autres communes, telle que celle de Massat, tentent de répondre à une demande importante eu égard à leur taille, mais sont mises en difficulté sur le plan des moyens humains et techniques.

Il en résulte des disparités sur le territoire en termes d'accès au droit de la domiciliation, d'où la nécessité d'harmoniser les pratiques, et d'étendre les lieux de domiciliation afin de faire se rapprocher l'offre et la demande.

## **5. Orientations du schéma**

Au regard du contexte départemental et en tenant compte des orientations nationales, le schéma poursuit les objectifs suivants :

- Améliorer le maillage territorial en augmentant le nombre et le type de structures réalisant des domiciliations, pour faciliter la domiciliation et ainsi améliorer l'accès au droit.
- Harmoniser les pratiques pour améliorer la qualité du service de domiciliation et donc le service rendu à l'utilisateur.
- Promouvoir le dispositif de la domiciliation pour optimiser son fonctionnement.

### **5-1 Améliorer le maillage territorial**

L'objectif de cette orientation est de développer et de structurer l'offre de domiciliation sur l'ensemble du département.

#### **Objectifs opérationnels visés :**

- Rappeler aux CCAS, aux CIAS et aux petites communes, qui ne disposent pas de CCAS, leurs missions en matière de domiciliation.

Pour rappel tout refus doit être motivé et notifié par écrit. Il doit indiquer la possibilité pour l'intéressé de formuler un recours contentieux auprès du tribunal administratif dans le ressort duquel se situe l'organisme, dans un délai de deux mois à compter de la notification de refus.

Les personnes ayant subi un refus de domiciliation peuvent s'adresser au Conseil départemental d'accès aux droits (CDAD), à l'association de Soutien judiciaire et d'orientation de l'Ariège (AJOA), au Défenseur de Droits et au Conciliateur de Justice (cf annexes 1,2,3) pour les aider à faire valoir leurs droits.

- Demander aux petites communes de se former sur le dispositif de la domiciliation pour que cette activité ne repose plus exclusivement sur les CCAS des grandes villes du département, comme le préconise la réglementation.
- Solliciter de nouveaux opérateurs pour effectuer de la domiciliation, dans les communes où le nombre de domiciliations est inférieur au niveau auquel on pourrait s'attendre au regard de leur population et de leur attractivité (associations, maisons de services au public...) et dans les « zones blanches » identifiées.
- Les centres locaux de la Direction de la Solidarité Départementale (DSD) pourront venir en soutien aux collectivités locales qui sont fortement sollicitées.

**Indicateurs de suivi :**

- Nombre de CCAS et de CIAS ainsi que de petites communes, ne disposant pas de CCAS, qui effectuent des domiciliations.
- Nombre de nouveaux opérateurs, hors CCAS et CIAS.

***5-2 Harmoniser les pratiques***

Les objectifs poursuivis par cette orientation sont d'une part de favoriser le développement d'une offre adaptée en fonction des publics, et d'autre part, de faciliter le rôle d'orientation des organismes domiciliaires vers les services de prise en charge socio administrative des bénéficiaires.

**Objectifs opérationnels visés :**

- Diffuser et mettre en ligne le schéma de la domiciliation.
- Diffuser et mettre en ligne les textes réglementaires.
- Élaborer un cahier des charges et le mettre en ligne.
- Organiser des sessions d'échange de pratiques, voire de formation.

**Indicateurs de suivi :**

- Nombre des participants aux réunions/formations.
- Nombre de réunions organisées.

***5-3 Promouvoir le dispositif de la domiciliation***

Les objectifs sont, premièrement, d'optimiser l'information du public et les opérateurs éventuels sur le dispositif de domiciliation, et, deuxièmement, d'améliorer la communication concernant l'attestation de domiciliation de droit commun afin qu'elle soit mieux prise en compte dans le cadre de diverses démarches (organismes bancaires, postaux, administrations...).

**Objectifs opérationnels visés :**

- Recueillir et analyser les causes des refus de domiciliation.
- Favoriser les actions de formations relatives aux droits des usagers à destination des acteurs institutionnels et associatifs, notamment en matière de domiciliation.

- Identifier les difficultés de prise en compte de l'attestation de domiciliation de droit commun dans le cadre de diverses démarches.
- Proposer la participation des services de l'Etat à des commissions intercommunales sur le thème de la domiciliation.
- Identifier un interlocuteur au sein de chaque institution (département, CAF, CPAM, etc.) afin d'optimiser la coordination avec les CCAS, les CMS et les associations agréées effectuant de la domiciliation.
- Mettre en place un guide de bonnes pratiques pour les professionnels et les usagers.

**Indicateurs de suivi :**

- Nombre d'élection de domicile en cours de validité et le nombre de personnes domiciliées au 31 décembre de l'année écoulée.
- Nombre d'élections de domicile délivrées dans l'année et le nombre de radiations et de refus avec leurs principaux motifs.
- Nombre de formations organisées et nombre des participants.

**Les partenaires mobilisables pour ces trois orientations seront :**

- UDCCAS/CCAS.
- CAF.
- MSA.
- CPAM.
- Etat.
- Conseil Départemental.
- Associations caritatives et gestionnaires de structure d'hébergement.
- Association des maires et des élus de l'Ariège

**6. Modalités de mise en œuvre du schéma**

**6-1 Mise en place d'un comité de pilotage**

Ce comité devra permettre d'analyser l'évolution du nombre des demandes de domiciliation, la couverture du territoire, le public. Il devra également veiller à l'harmonisation des pratiques et à la coordination des différents structures domiciliaires du département.

Le comité sera composé par :

- de l'État – DDCSPP de l'Ariège.
- UDCCAS/CCAS.
- CAF.
- MSA.

- CPAM.
- Conseil Départemental.
- associations caritatives et gestionnaires de structure d'hébergement.
- association des maires et des élus de l'Ariège.

Il se réunira deux fois par an pour présenter ses conclusions, avis et propositions.

## **6-2 Objectifs du comité de pilotage**

### **Objectifs opérationnels visés :**

- Analyse des rapports d'activités.
- Analyse de l'évolution des publics.
- Analyse de la couverture du territoire.
- Coordination des structures domiciliaires.
- Participation à l'harmonisation des pratiques.

### **Indicateurs de suivi :**

- Nombre de réunions.
- Nombre de participants.

# Annexe 1

## Quatre points d'accès au droit



[ FOIX ]  
HÔTEL DE VILLE  
45 COURS GABRIEL FAURÉ - 09000 FOIX

[ PAMIERS ]  
MAISON DES ASSOCIATIONS  
7 BIS RUE SAINT-VINCENT - 09100 PAMIERS

[ SAINT-GIRONS ]  
HÔTEL DE VILLE  
PLACE JEAN-IBANÈS - 09200 SAINT-GIRONS

[ LAVELANET ]  
HÔTEL DE VILLE  
7 AVENUE ALSACE-LORRAINE - 09300 LAVELANET

## Les partenaires du CDAD de l'Ariège

ORDRE DES AVOCATS DE L'ARIÈGE

CHAMBRE DÉPARTEMENTALE  
DES HUISSIERS DE JUSTICE

CHAMBRE INTERDÉPARTEMENTALE  
DES NOTAIRES

ASSOCIATION DE SOUTIEN JUDICIAIRE  
ET D'ORIENTATION DE L'ARIÈGE  
(ASJOA)

CENTRE D'INFORMATION SUR LES  
DROITS DES FEMMES ET DES FAMILLES

Conseil Départemental de l'Accès au  
Droit de l'Ariège  
Palais de Justice  
14 Boulevard du Sud-BP 50 078  
09008 FOIX Cedex

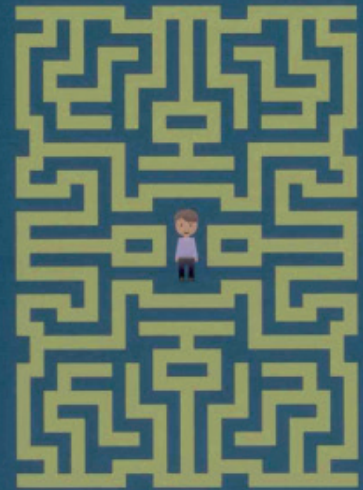
Tél : 05 81 29 11 80

[cdad-ariège@justice.fr](mailto:cdad-ariège@justice.fr)

Avec le soutien du Tribunal de Grande Instance de Foix, de la Préfecture de l'Ariège, du Conseil général de l'Ariège, de l'Association des maires et élus de l'Ariège, et des communes de Foix, Pamiers, Saint-Girons et Lavelanet.



CONSEIL DÉPARTEMENTAL D'ACCÈS AU DROIT DE L'ARIÈGE



## Un problème d'ordre juridique ?

Le CDAD de l'Ariège vous répond gratuitement

AVOCATS • NOTAIRES • HUISSIERS DE JUSTICE



## Le CDAD Qu'est-ce que c'est ?

Créés par la loi n°91-247 du 10 juillet 1991, relative à l'aide juridique, modifiée par la loi n°98-1163 du 18 décembre 1998 relative à l'accès au droit et à la résolution amiable des conflits, les Conseils départementaux d'accès au droit sont chargés de mettre en œuvre diverses actions afin de permettre « l'information générale des personnes sur les droits et obligations (...), l'aide dans l'accomplissement de toute démarche en vue de l'exercice d'un droit ou l'exécution d'une obligation de nature juridique et l'assistance au cours de procédures non juridictionnelles, la consultation en matière juridique et l'assistance à la rédaction et à la conclusion des actes juridiques ».

L'ambition du CDAD de l'Ariège est de garantir à tous les ariégeois, un égal accès au droit en offrant des structures d'accueil gratuites et accessibles à tous. Dans le respect de la confidentialité des échanges, ces lieux permettent à chacun de rencontrer des professionnels du droit, avocats, huissiers, notaires et des associations spécialisées. Permettre à tous de s'informer sur ses droits et se faire assister dans les démarches juridiques, telle est l'ambition des membres fondateurs du Conseil départemental d'accès au droit de l'Ariège.

Structure partenariale, le CDAD de l'Ariège a été officiellement créé le 19 octobre 2010 sous la forme juridique d'un groupement d'intérêt public (GIP). Il est placé sous la responsabilité du Président du Tribunal de Grande Instance de Foix.



## Pourquoi consulter...

### ...UN AVOCAT

IL POURRA VOUS RENSEIGNER SUR DIVERS PROBLÈMES JURIDIQUES, TELS QUE :

- droit de la famille (séparation, divorce, autorité parentale, pension alimentaire...),
- droit du travail (litiges concernant un salarié et un employeur, contrat de travail...),
- droit de la consommation, du logement, surendettement (problèmes de caution, de foyer, de prêt impayé, de téléphonie...).

### ...UN NOTAIRE

LES CONSULTATIONS CONCERNENT :

- droit de la famille (mariage, PACS, succession, donation...),
- droit de l'immobilier (vente, prêt...),
- droit des sociétés,
- droit commercial...

### ...UN HUISSIER

LES CONSULTATIONS CONCERNENT :

- la signification des actes de procédure,
- l'exécution des décisions de justice,
- le recouvrement des créances,
- l'établissement de constats...

LES PRESTATIONS SONT GRATUITES,  
ANONYMES ET CONFIDENTIELLES

## Comment consulter...

L'ASJOA ET LE CIDFF VOUS ACCUEILLENT ET ASSURENT VOTRE ORIENTATION VERS LES PROFESSIONNELS SUSCEPTIBLES DE RÉPONDRE À VOS ATTENTES.



GARANTIR L'ACCÈS AU DROIT EST INDISSOCIABLE  
DU PRINCIPE D'ÉGALITÉ DEVANT LA LOI

## Annexe 2

<h3>&amp; Aide aux victimes ACCÈS AU DROIT</h3>	<h3>Vous avez des droits, NOUS VOUS AIDONS à les faire valoir!</h3>	<h3>&amp; Aide aux victimes accès au droit</h3>
<p>Le service d'aide aux victimes et d'accès au droit vous accueille sur tout le département. Entretiens individuels sur rendez-vous.</p>	 <p>Association de Soutien Judiciaire et Formation de l'Arrière</p>	
<p>Ce service est gratuit</p>	<p>Ce service est gratuit</p>	<p>SJOA ASSOCIATION DE SOUTIEN JUDICIAIRE ET FORMATION DE L'ARRIÈRE</p> <p>Tribunal de Grande Instance de Foix Mardi, Jeudi : 05 61 02 81 81 Lundi, Mercredi, Vendredi : 06 45 83 17 52</p>

<h3>Vous avez été victime</h3> <ul style="list-style-type: none"> <li>◆ d'un vol</li> <li>◆ de coups et blessures</li> <li>◆ d'une agression sexuelle</li> <li>◆ d'une escroquerie</li> <li>◆ d'un accident de la route</li> </ul>	<h3>Notre service est présent POUR VOUS accueillir, vous écouter et vous informer sur vos droits</h3>	<h3>Où nous trouver ?</h3>
<h3>Vous vous posez des questions</h3> <ul style="list-style-type: none"> <li>◆ comment porter plainte ?</li> <li>◆ à quel tribunal s'adresser ?</li> <li>◆ comment obtenir des dommages et intérêts ?</li> <li>◆ ai-je droit à une aide juridictionnelle ?</li> <li>◆ je veux quitter mon appartement, que dois-je faire ?</li> <li>◆ un litige m'oppose à mon voisin, quels sont mes droits ?</li> <li>◆ comment faire pour obtenir le recouvrement d'une créance ?</li> </ul>	<h3>Accueillir :</h3> <p>Nous vous assurons la confidentialité, une écoute privilégiée et un soutien.</p> <h3>Informier :</h3> <p>Quels sont mes droits et comment les faire valoir ?</p> <h3>Orienter :</h3> <p>Nous vous proposons une orientation pratique vers :</p> <ul style="list-style-type: none"> <li>-des services administratifs ou sociaux</li> <li>-des professionnels à contacter</li> </ul>	<p>Permanences</p> <ul style="list-style-type: none"> <li>◆ <b>FOIX : 05 61 02 81 81</b> Tribunal de Grande Instance de Foix Mardi, Jeudi de 9h à 12h et de 14h à 17h sur RDV</li> <li>◆ <b>LAVELANET : 06 45 83 17 52</b> CIAS, rue Jean Jaurès 1<sup>er</sup> et 3<sup>ème</sup> vendredi du mois de 14h à 16h30</li> <li>◆ <b>PAMIER : 06 45 83 17 52</b> Maison des Associations Mercredis de 9h à 12h et de 14h à 16h30</li> <li>◆ <b>SAINT-GIRONS : 05 61 04 03 20</b> Mairie 2<sup>ème</sup> et 4<sup>ème</sup> lundi du mois de 14h à 16h30</li> <li>◆ <b>TARASCON : 05 34 01 88 88</b> Mairie 1<sup>er</sup> et 3<sup>ème</sup> vendredi du mois de 9h à 12h</li> <li>◆ <b>SAVERDUN : 06 45 83 17 52</b> Communauté de Communes 1<sup>er</sup> lundi du mois de 14h à 16h30</li> <li>◆ <b>MAZERES : 06 45 83 17 52</b> Mairie 3<sup>ème</sup> lundi du mois de 14h à 16h30</li> <li>◆ <b>LAROQUE D'OLMES : 06 45 83 17 52</b> Mairie 2<sup>ème</sup> et 4<sup>ème</sup> vendredi du mois de 14h à 16h30</li> <li>◆ <b>MIREPOIX : 05 61 69 02 80</b> Espace Initiatives Economiques et Sociales 4<sup>ème</sup> vendredi du mois de 9h à 12h</li> </ul>
<p>Ce service est gratuit</p>	<p>Ce service est gratuit</p>	<p>Ce service est gratuit</p>

### Annexe 3

#### **Défenseur des Droits**

Permanences du défenseur des droits dans le département de l'Ariège :

- Sous-préfecture de Pamiers  
le mardi et mercredi matin de 8h30 à 11h30

*Monsieur Jean PARRA* - tél : 05 61 60 97 30

- Préfecture de l'Ariège à Foix  
le jeudi matin de 9h-12h et de 14h à 17h

*Monsieur Pierre DORIE* - tél : 05 61 02 10 38

#### **Conciliateur de Justice**

Mairie de Saint-Girons - Place Jean Ibanès  
2ème et 4ème mardi du mois de 14h à 17h

*Monsieur Christian DEDIEU* - Tél : 05 61 04 03 20  
[christiandedieu@conciliateurdejustice.fr](mailto:christiandedieu@conciliateurdejustice.fr)